

26 פברואר, 2020



**משרד הפנים | מנהל הפיתוח**

מעצבים יחד את עתיד השלטון המקומי

## **אגף תכנון מפת השלטון המקומי**

**מדד האיתנות הפיננסית של הרשויות  
המקומיות**





## מדד לקביעת איתנות הפיננסית של רשות מקומית- הוועדות הגאוגרפיות

### 1. רקע:

אגף תכנון מפת השלטון המקומי הינו הגוף המקצועי במשרד אשר אחראי על קידום שינוי גבולות בין רשויות מקומיות, חלוקת הכנסות, איחוד רשויות ושינוי מעמד מוניציפלי. האגף מקדם זאת באמצעות שבע (7) הוועדות הגאוגרפיות המהוות ועדות חקירה אשר ממליצות לשר הפנים בסוגיות הנוגעות לשינוי גבולות, חלוקת הכנסות, איחוד רשויות ושינוי מעמד מוניציפאלי.

בשל השונות הקיימת בין אופן עבודת הוועדות הגאוגרפיות, האגף מקדם קווים מנחים אחידים לעבודת הוועדות, בין השאר, קווים מנחים אשר נועדו ליצור שפה מקצועית אחידה בקרב הוועדות. לצד קווים מנחים אלו, האגף מקדם כלים מקצועיים אשר יעמדו לרשות הוועדות לבחינת איתנות פיננסית של הרשויות מקומיות, התנהלות הרשויות בכל הנוגע למיציא המשאבים, מודל חלוקת הכנסות אחיד ומודל לקביעת תנאי סף לחלוקת הכנסות.

מטרת המסמך הינה לסקור את מדד האיתנות הפיננסית אשר פותח על ידי צוות העבודה המורכב משמונה חברים:

#### א. מוביל הצוות:

כמאל סעד, מרכז בכיר חלוקת הכנסות ושינוי גבולות.

#### ב. חברי הצוות:

- יפית בר און, יועצת כלכלית של ועדה גאוגרפית חיפה.
- עודד סטקלוב, יועץ כלכלי של ועדות גאוגרפיות מרכז-דרום.
- בני צימרמן, יועץ כלכלי של ועדה גאוגרפית ירושלים, יו"ש והשפלה.
- רני פינצ'י, יועץ כלכלי של ועדה גאוגרפית גליל עליון והעמקים.
- שחר אוריאן, יועץ כלכלי של ועדה גאוגרפית גליל מערבי.
- בעז סגל, יועץ כלכלי של ועדות גאוגרפיות מרכז-דרום.
- חגית ינקו, יועצת כלכלית של ועדה גאוגרפית חיפה.

### 2. מדד האיתנות הפיננסית:

המדד נועד לשקף את מידת העצמאות הכלכלית של הרשות המקומיות, ומסוגלותה לספק שירותים ראויים לתושבים ועסקים בתחום שיפוטה. המדד יעניק לכל אחת מהרשויות ציון הנע בין 0 ועד ל-100 אשר משקף את איתנותה הפיננסית ביחס ליתר הרשויות, ובהתאם לציון ידורגו הרשויות המקומיות מ1 ועד 255, כאשר הרשות המדורגת במקום ה-1 הינה הרשות בעלת האיתנות הפיננסית הנמוכה ביותר ורשות המדורגת במקום ה-255 הינה הרשות החסונה ביותר.

המדד ישמש את האגף והוועדות הגאוגרפיות ככלי עבודה אשר בעזרתו ניתן יהיה ללמוד על האיתנות הכלכלית של רשויות מקומיות בנושאים של חלוקת הכנסות ובמקרים מסוימים של



שינוי גבולות. כמו כן, המדד הינו כלי השוואתי בין רשויות מקומיות המעורבות במנדטים לחלוקת הכנסות ו/או שינוי גבולות וזאת על בסיס שישה פרמטרים כלכליים קבועים, כפי שיפורטו להלן.

לצד השימוש השוטף של האגף והוועדות, מדד האיתנות הפיננסית ישמש את הוועדות הגאוגרפיות במודל לחלוקת הכנסות במקום פרמטרים אחרים כגון ההכנסות העצמיות של הרשות והכנסות מארנונה. זאת במטרה לבסס את מודל החלוקה בעזרת מדדים שלא ניתנים לתנדטיות בין תקופות כפי שעשוי לקרות עם הפרמטרים הקיימים. בנוסף לכך, מדד זה יתרום רבות בנושא קביעת תנאי סף לחלוקת הכנסות הן בצד של הרשויות הזכאיות לקבל והן בצד של הרשויות המסוגלות לחלק.

## 2.1 הפרמטרים המרכיבים את המדד:

המדד מורכב משישה פרמטרים כלכליים מגוונים אשר משקפים צדדים שונים בבחינת האיתנות הפיננסית של הרשות המקומית. בצד ההכנסות- הכנסות עצמיות והכנסות לפי מודל מענק האיזון; צד ההוצאות- הוצאות אשר מהוות נטל על הרשות ללא קשר לפעילות השוטפת שלה; תקציב בלתי רגיל- מקורות הכנסה אשר מסייעים לרשות גמישות לפיתוח פרויקטים בתחום שיפוטה. להלן ששת הפרמטרים:

### א. מענק איזון לתושב:

מענק האיזון מלמד על התלות של הרשויות המקומיות וכל יכולתן להגיע לאיזון תקציבי ללא מעורבות המדינה. מענק האיזון מחושב בשני אופנים: מענק איזון בפועל אשר מושפע מאילוצים תקציביים של הממשלה וברוב המקרים אינו משקף את המענק הנדרש לאיזון תקציב הרשות; מענק איזון מודל אשר מחושב לפי שקלול הנתונים האמתיים של הרשות והשימוש בו משקף את מצב הרשות האמתי ללא קשר לתקציב המוקצה למענקים אלו. במדד האיתנות בחרנו להשתמש במענק איזון מודל בשל האובייקטיביות של הנתונים שאינם תלויי תקציב. כמו כן, בשל האופן בו מחושבים מענקי האיזון והיכולת להצביע על מצב הרשויות מהחלשה ביותר לחזקה ביותר ניתן משקל גבוה לפרמטר זה אשר עומד על 30%.

### ב. חיוב ארנונה לא למגורים לתושב:

נתון זה מלמד על מקורות ארנונה מניבה, אשר אינה דורשת בד"כ אספקת שירותים מוניציפאליים רבים ולרוב מאופיינת בתעריפים גבוהים. לאורך השנים, עוד לפני הקמתן של הוועדות הגיאוגרפיות, שימש פרמטר זה כמעט כפרמטר כלכלי יחיד בבחינת מצבן של הרשויות המקומיות בנוסחאות חלוקת הכנסות שונות. בין היתר, עקב כך, פרמטר זה קיבל משקל גבוה העומד על 30%.

### ג. חיוב ארנונה למגורים לתושב:

נתון זה מלמד על מקורות ארנונה למימון חלק מעלות השירותים המוניציפאליים המסופקים לתושבים. בחלק מן המקרים האמרה כי "התושב הינו גרעוני" אינה תקפה לרשויות המקומיות המדורגות באשכול גבוה במדד החברתי כלכלי ובעלות ממוצע נפשות



נמוך ליחידת דיור וכן יחידות דיור גדולות בשטחן. במקומות האלו ישנה קורלציה בין חיוב הארנונה למגורים לבין איתנותה הכלכלית של הרשות. מנתון זה קוזזו ההנחות שרשמה הרשות בדוחות הכספיים. פרמטר זה קיבל משקל 20% מאחר ובעזרתו ניתן יהיה למנות את הרשויות החזקות בעלות אופי ייחודי שלא ניתן להסיק עליו מפרמטר חיוב ארנונה שלא למגורים.

#### ד. יתר עצמיות לתושב:

נתון ההכנסות העצמיות (למעט הארנונה) מלמד על יכולת התושבים להשתתף בשירותים המסופקים להם, וכן על יכולתה של הרשות לייצר הכנסות. במקרים רבים, נרשמים תחת הכנסות עצמיות מרכיבי הכנסה בגינם משמשת הרשות כ"צינור", דבר שאינו בא לידי ביטוי בהכרח ברמת השירות לתושב. בנוסף, במקרים רבים, הכנסות עצמיות הרשומות ברשות אחת בתקציב הרשות, נרשמות ברשות אחרת בתקציב גופי הסמך האחראים על אותו תחום, דבר המקשה על השוואה בין הרשויות. דבר נוסף המקשה על ההשוואה הינו חוסר אחידות באופן הרישום, כדוגמת רישום חלוקת הכנסות. לאור כל זאת ולאור הקושי לנתח את מקור ההכנסות בפרמטר זה, הוחלט לקזז את ההכנסות העצמיות מחינוך (בהן העיוותים המשמעותיים ביותר), וכן להעניק לפרמטר משקל נמוך של 5% בלבד.

#### ה. הוצאות פנסיה לנפש:

פרמטר זה מלמד על הנטל שהרשות המקומית סוחבת בגין תשלומי פנסיה תקציבית אשר היא מוציאה מדי שנה ללא קשר לעבודת הרשות השוטפת או לשירות הניתן לתושבים. משקל הפרמטר הוא 5%.

#### ו. היטלי השבחה לתושב:

הכנסות גבוהות של הרשות מהיטלי השבחה מעידות על מקור הכנסה משמעותי המאפשר ביצוע פרויקטים בתקציב הבלתי רגיל ללא נטילת מלוות, דבר אשר מפנה משאבים אשר היו מופנים לפירעון מלוות בתקציב הרגיל. כמו כן, מקור הכנסה זה מאפשר מימון של הוועדה המקומית בתקציב הרגיל. משקל הפרמטר הוא 10%.

### 3. ניתוח השונוות בין חישוב מענק האיזון לבין חישוב מדד האיתנות

א. **הכנסות ארנונה:** בנוסחת מענק האיזון נקבע רף מינימאלי ע"ס 1040 ₪ לתושב בהכנסות ארנונה. ישנן רשויות שאין במסוגלותן להגיע אף לרף זה, ומאחר ונוסחת המענק מכירה להן כאילו הגיעו לרף זה הן משתקפות לכאורה כרשויות חזקות יותר מאשר מצבן בפועל. במדד האיתנות הפיננסית נלקח פרמטר חיוב ארנונה אשר מחושב בהתאם למצב קיים של הרשות, ללא התייחסות לסכום המינימלי.

ב. **גודל הרשות:** מענק האיזון של הרשויות המקומיות מושפע ממקדם ההוצאה אשר נקבע בהתאם לגודל הרשות המקומיות לפי המפתח הבא: עד 20 אלף תושבים, בין 20 ל-70 אלף תושבים, ומעל 70 אלף תושבים. ככל והרשות קטנה יותר מקדם ההוצאה גבוה יותר באופן שמשקף יתרון לגודל וגורם להעלאת המענק שהרשות תקבל. חישוב הנתונים במדד האיתנות מתבצע ללא התחשבות ביתרון לגודל הרשות.

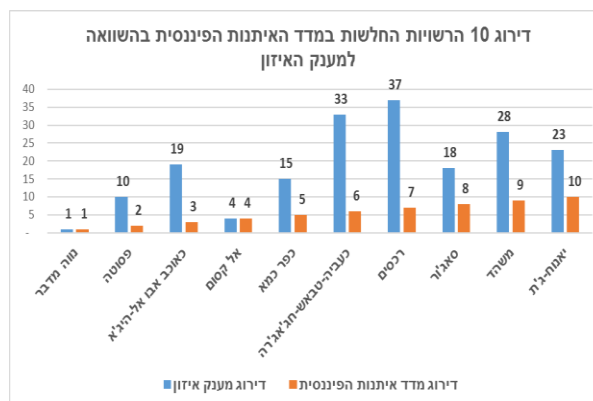


ג. **חישוב תעריפי הארנונה:** בנוסחת מענק האיזון הארנונה מחושבת עפ"י תעריפים נורמטיביים המושפעים ממדדי התעריף הנפתי שלה והאשכול הסוציו אקונומי. לעומת זאת, מדד האיתנות הפיננסית מתייחס לחיוב ארנונה בפועל של הרשות בניכוי הנחות. במובן זה, רשויות בעלות תעריפים נמוכים יוצגו במודל החוסן כחלשות יותר לעומת מצבן על פי מענק האיזון.

ד. **העדפה/ אי העדפה למועצות האזוריות:** המועצות האזוריות מקבלות מקדם של פי-4 מיתר הרשויות במרכיב ההוצאות הקבועות (החותך) בנוסחת מענק האיזון, אשר מגדיל את הכנסותיהן מהמענק. במדד האיתנות ההסתכלות הינה שווה בין הרשויות המקומיות ללא קשר לסיווג הרשות (אם כי, מכיוון שפרמטר מענק מודל לנפש מהווה 30% ממדד החוסן, ובו יש ביטוי לגודל הרי שבאופן עקיף, קיימת העדפה למועצות האזוריות והתייחסות לסוג הרשות).

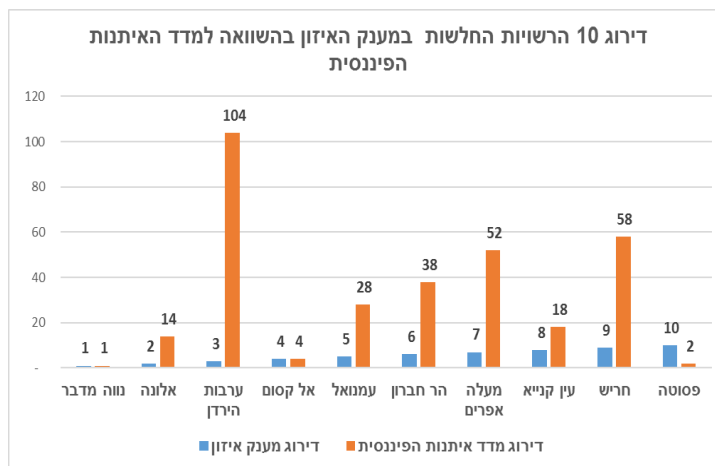
#### 4. ניתוח תוצאות מדד האיתנות

##### 4.1 דירוג 10 הרשויות החלשות במדד האיתנות הפיננסית לעומת מענק האיזון



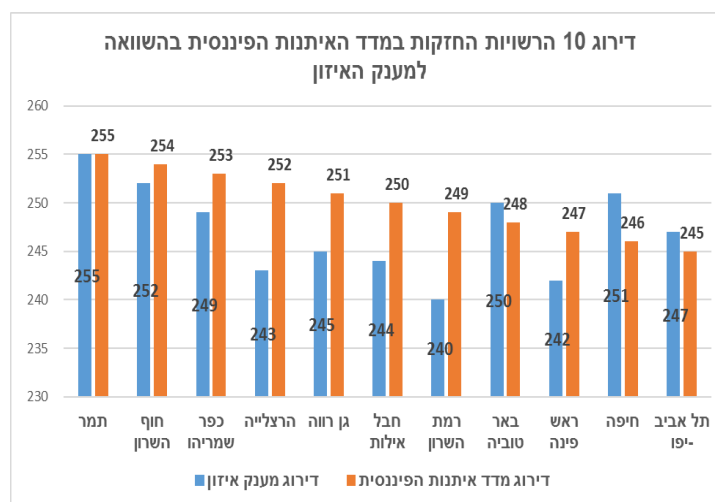
- 9 מתוך 10 הרשויות החלשות במדד האיתנות הפיננסית הינן רשויות מהחברה הערבית.
- רכסים היא הרשות בעלת הפער הגדול ביותר, בין דירוג מענק האיזון לבין דירוג מדד האיתנות, מבין 10 הרשויות החלשות (אם נבחן לדוגמא את ההוצאה הנורמטיבית של הרשות לעומת ההוצאה בפועל נגלה כי ברכסים, כמו גם במשהד המצויה בתרשים לעיל, קיים פער של כ-40% בין ההוצאה הנורמטיבית להוצאה בפועל על פי מודל מענק האיזון, דהיינו- הרשות מוציאה פחות באופן משמעותי ממה שנוסחת מענק האיזון רואה לנכון שהיא צריכה להוציא).

##### 4.2 דירוג 10 הרשויות החלשות במענק האיזון לעומת מדד האיתנות הפיננסית



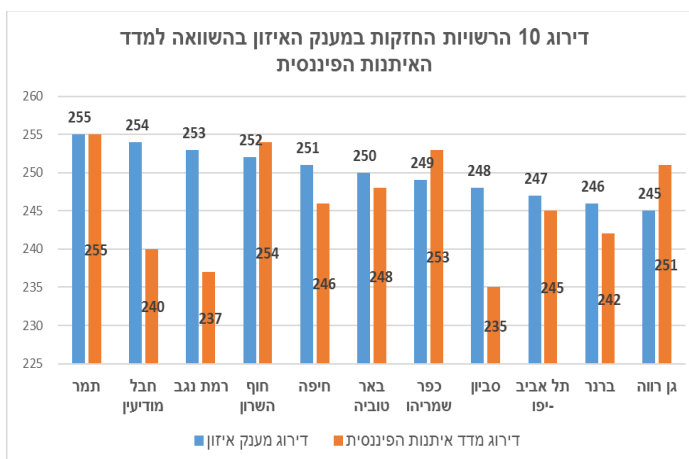
- 4 מתוך 10 הרשויות בעלות מענק איזון גבוה לתושב הינן רשויות מהחברה הערבית.
- ניתן לראות כי דירוג המועצה האזורית ערבות הירדן במדד האיתנות גבוה באופן משמעותי ממענק האיזון. הסבר לכך הוא שערבות הירדן מקבלת נקי' במענק האיזון בשל היותה מועצה אזורית, יהודית (פרמטר של מועצה דתית למשל ועולים המקבלים משקל בנוסחת המענק), רשות מקומית צמודת גדר ורשות קטנה, פרמטרים שלא באים לידי ביטוי במדד האיתנות.

#### 4.3 דירוג 10 הרשויות החזקות במדד האיתנות הפיננסית לעומת מענק האיזון



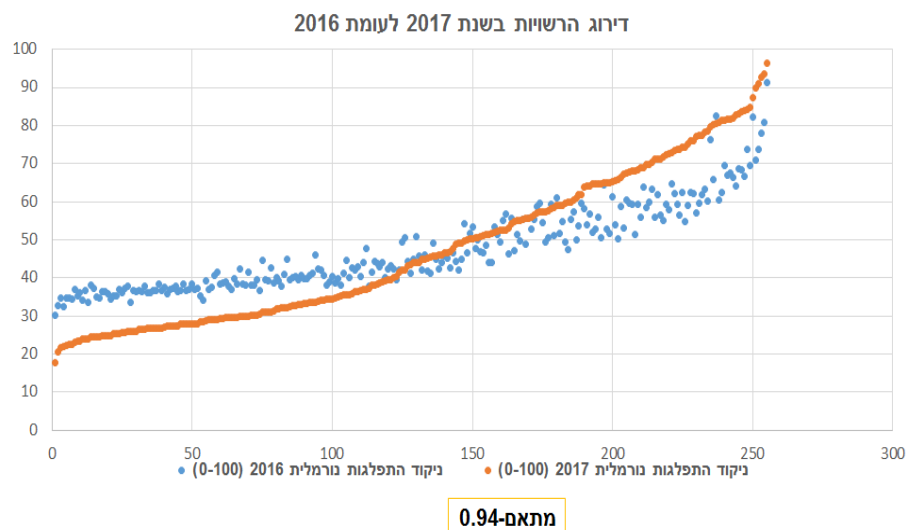
- 3 מתוך 10 הרשויות החזקות מבחינה פיננסית מדורגות כ"חלשות" יותר במענק האיזון.

#### 4.4 דירוג 10 הרשויות החזקות במענק האיזון לעומת מדד האיתנות הפיננסית



- 3 מתוך 10 הרשויות בעלות מענק איזון הנמוך מדורגות במקום גבוה יותר במדד האיתנות הפיננסית.
- 7 מתוך 10 הרשויות הינן מועצות אזוריות.

#### 4.5 השוואת תוצאת מדד האיתנות בשנת 2017 לעומת 2016



המתאם בין השנים (מתאם כמעט מלא של 94%), מעיד על "חסינותו" (Robustness) של המודל לזעזועים על פני זמן. שינוי גבוה מדי בין השנים יכול היה להעיד על מקריות בפרמטרים. יש להדגיש כי הפרמטר היחיד שאינו שנתי אלא רב שנתי הוא היטלי השבחה לנפש (על בסיס ממוצע 3 שנים).

#### 5. נספחים

##### 5.1 נספח א: שיטת החישוב של הפרמטרים

###### א. מענק איזון:

- השימוש בפרמטר זה יתבצע לפי נתוני מענק איזון מודל.
- הנתונים הסופיים יוצגו לנפש.



- מספר התושבים של רשות מקומית יתבסס על נתוני רשות האוכלוסין. כמו כן, מספר התושבים שנשתמש בו בחישובים יסתמך על הנתון המופיע בנוסחת מענק האיזון.
- כעת אנו נשתמש בנתונים הנכונים לאוקטובר-2017.
- פרמטר זה ידורג בצורה הופכית. כלומר, ככל שדירוג הרשות יהיה נמוך, המשמעות שהרשות יותר חלשה.
- ב. **חיוב ארנונה לא למגורים:**
  - פרמטר זה יכלול חיוב ארנונה לא למגורים בלבד.
  - הנתונים יוצגו בניכוי הנחות ארנונה לא למגורים.
  - ניתוח הנתונים יתבצע לנפש.
  - מספר התושבים יהיה מתואם עם הפרמטר הקודם (מענק האיזון). כלומר אנו נשתמש בנתונים המופיעים בנוסחת מענק האיזון. בניתוח נעשה שימוש בנתוני אוקטובר-2017.
- ג. **חיוב ארנונה למגורים:**
  - פרמטר זה יכלול נתוני חיוב ארנונה למגורים בלבד.
  - הנתונים יוצגו בניכוי הנחות ארנונה למגורים
  - ניתוח הנתונים יתבצע לנפש.
  - מספר התושבים יהיה מתואם עם הפרמטר הקודם (מענק האיזון). כלומר אנו נשתמש בנתונים המופיעים בנוסחת מענק האיזון. בניתוח נעשה שימוש בנתוני אוקטובר-2017.
- ד. **יתר עצמיות:**
  - הנתונים הרלוונטיים לפרמטר זה מופיעים תחת הכותרת- הכנסות ביצוע בתקציב הרגיל, יתר עצמיות במטריצת הנתונים. עמודה זו מנטרלת את נתוני הארנונה ומותירה את כל ההכנסות העצמיות של הרשות המקומיות שמקורם לא מארנונה.
  - מפרמטר זה נוכו הכנסות עצמיות מחינוך.
  - ניתוח הנתונים יתבצע לנפש.
  - מספר התושבים יהיה מתואם עם הפרמטר הקודם (מענק האיזון). כלומר אנו נשתמש בנתונים המופיעים בנוסחת מענק האיזון. בניתוח נעשה שימוש בנתוני אוקטובר-2017.
- ה. **פרמטר הוצאות פנסיה:**
  - מדד הוצאות קבועות קשיחות כולל נתוני הוצאות פנסיה בלבד.
  - ניתוח הנתונים יתבצע לנפש.
  - מספר התושבים יהיה מתואם עם הפרמטר הקודם (מענק האיזון). כלומר אנו נשתמש בנתונים המופיעים בנוסחת מענק האיזון. בניתוח נעשה שימוש בנתוני אוקטובר-2017.
  - פרמטר זה ידורג בצורה הופכית. כלומר, ככל שדירוג הרשות יהיה נמוך, המשמעות שהרשות יותר חלשה.
- ו. **מדד היטלי השבחה:**
  - המדד יחושב במוצע לשלוש השנים האחרונות.
  - ניתוח הנתונים יתבצע לנפש.





- מקור הנתונים: דו"ח כספי מבוקר, ביאור 5-קרן היטל השבחה, תקבולים בשנת הדו"ח.
- מספר התושבים יהיה מתואם עם הפרמטר מענק האיזון. כלומר נשתמש בנתונים המופיעים בנוסחת מענק האיזון. בניתוח נעשה שימוש בנתוני אוקטובר-2017.

### 5.2 נספח ב: שיטת חישוב המדד

- השמטת הרשות החזקה ביותר בכל אחד מהפרמטרים. לאחר מכן, בכל פרמטר חושב הממוצע של שאר 254 הרשויות, וכן סטיית התקן של מערך הנתונים.
  - על בסיס נתוני הרשויות, ממוצע וסטיית התקן, נותחו הנתונים שהתקבלו לפי התפלגות נורמלית (NORM.DIST באקסל), כאשר ההתפלגות נעה בין 0 ל-100: ציון גבוה מקבלת הרשות בעלת הנתון המעיד על חוזק, וציון נמוך מקבלת הרשות שנתוניה מצביעים על חולשה.
  - התוצאה של כל אחד מהפרמטרים הוכפלה במשקל שלו.
  - הרשויות המקומיות דורגו מ-1 ועד ל-255 בהתאם לציון שקיבלו.
- יש לציין כי דירוג הרשויות המקומיות מתבסס על ציון משוקלל הנע בין 0 ל-100 אשר נקבע לכל אחת מהרשויות, ומטרתו, לסייע לנו להבין בצורה פשוטה וקלה את מיקום הרשויות על בסיס דירוג רציף מ-1 ועד ל-255 דבר אשר לא ניתן לקבל מהציון של הרשויות מאחר וישנן רשויות בעלות אותו ציון.

### 5.3 נספח ג: דירוג הרשויות המקומיות במדד לעומת מדד החברתי כלכלי ומענקי האיזון

רשות	ציון הרשות במדד האיתנות הפיננסית	דירוג הרשות במדד האיתנות הפיננסית	דירוג הרשות במענק איזון (מודל)	דירוג הרשות במדד החברתי-כלכלי
נווה מדבר	18	1	1	1
פסוטה	21	2	10	139
כאוכב אבו אל-היג'א	22	3	19	83
אל קסום	22	4	4	8
כפר כמא	22	5	15	132
כעביה-טבאש-חגי'אג'רה	22	6	33	27
רכסים	23	7	37	15
סאג'ור	23	8	18	78
משהד	23	9	28	42
יאנוח-ג'ית	23	10	23	84
כסיפה	24	11	72	9
עיג'ר	24	12	12	58
לקיה	24	13	66	10
אלונה	25	14	2	211
כפר ברא	25	15	14	63



דירוג הרשות במדד החברתי-כלכלי	דירוג הרשות במענק איזון (מודל)	דירוג הרשות במדד האיתנות הפיננסית	ציון הרשות במדד האיתנות הפיננסית	רשות
26	35	16	25	שעב
5	84	17	25	ערערה-בנגב
46	8	18	25	עין קנייא
48	21	19	25	קריית ארבע
47	31	20	25	בסמת טבעון
30	79	21	25	גילגוליה
7	77	22	25	חורה
68	68	23	25	דייר אל-אסד
44	13	24	25	מסעדה
150	22	25	26	ג'ש (גוש חלב)
92	29	26	26	חורפיש
40	34	27	26	טובא-זנגרייה
12	5	28	26	עמנואל
59	42	29	26	שבלי - אום אל-גנם
21	76	30	26	ביר אל-מכסור
81	59	31	26	דבורייה
79	69	32	27	בית ג'ן
113	30	33	27	פקיעין (בוקייעה)
23	43	34	27	בענה
37	57	35	27	צפת
29	80	36	27	בסמ"ה
17	82	37	27	אל-בטוף
104	6	38	27	הר חברון
70	85	39	27	אבו סנאן
24	63	40	27	זרזיר
3	90	41	27	תל שבע
27	73	42	27	עין מאהל
98	46	43	27	ראמה
57	51	44	27	כסרא-סמיע
20	89	45	27	נחף
45	64	46	28	מג'ד אל-כרום
67	110	47	28	יפיע
18	100	48	28	כפר מנדא
2	52	49	28	שגב-שלום
35	44	50	28	בוקעאתא
88	36	51	28	מזרעה
121	7	52	28	מעלה אפרים
72	58	53	28	אופקים
39	94	54	29	פורידיס



רשות	ציון הרשות במדד האיתנות הפיננסית	דירוג הרשות במדד האיתנות הפיננסית	דירוג הרשות במענק איזון (מודל)	דירוג הרשות במדד החברתי-כלכלי
יבנאל	29	55	11	75
אעבלין	29	56	67	64
מגאר	29	57	116	47
חריש	29	58	9	80
ג'סר א-זרקא	29	59	105	13
עילוט	29	60	40	34
בוסתן אל-מרג'י	29	61	81	48
מעלה עירון	30	62	92	28
דייר חנא	30	63	74	69
מודיעין עילית	30	64	137	4
זמר	30	65	61	82
בועיינה-נוג'ידאת	30	66	87	32
ג'ולס	30	67	48	97
גידידה-מכר	30	68	107	33
אכסאל	30	69	102	73
קריית יערים	30	70	24	31
ביתר עילית	30	71	129	6
עראבה	30	72	113	49
כאבול	30	73	75	51
רהט	30	74	141	11
ערערה	31	75	108	65
קלנסווה	31	76	125	38
כפר כנא	31	77	106	36
בית אל	31	78	17	60
דימונה	31	79	88	111
עיילבון	32	80	55	115
טורעאן	32	81	93	55
נתיבות	32	82	104	77
בני עיי'ש	32	83	97	139
קדומים	32	84	16	123
כפר קרע	32	85	115	97
מעיליא	33	86	25	171
אבו גוש	33	87	47	62
סחי'נין	33	88	131	76
מרום הגליל	33	89	53	124
טמרה	33	90	126	43
אלעד	33	91	135	14
ג'ת	34	92	103	94
מגידל שמס	34	93	91	74



דירוג הרשות במדד החברתי-כלכלי	דירוג הרשות במענק איזון (מודל)	דירוג הרשות במדד האיתנות הפיננסית	ציון הרשות במדד האיתנות הפיננסית	רשות
152	20	94	34	אליכין
106	120	95	34	דאלית אל-כרמל
116	119	96	34	מטה בנימין
163	62	97	34	לכיש
90	38	98	34	חצור הגלילית
52	109	99	34	ריינה
110	112	100	35	כפר יאסיף
141	70	101	35	שומרון
66	145	102	35	שפרעם
54	86	103	35	ירכא
165	3	104	36	ערבות הירדן
102	111	105	36	עספיא
192	50	106	36	מעלה יוסף
133	132	107	36	קריית ים
105	98	108	36	ערד
77	136	109	36	באקה אל-גרביה
53	130	110	37	טייבה
145	41	111	37	קרני שומרון
204	45	112	37	בית אריה
89	39	113	37	ירוחם
120	60	114	38	קצרין
149	114	115	38	גבעת זאב
19	142	116	38	אום אל-פחם
91	138	117	39	טירה
128	151	118	39	גוש עציון
131	83	119	39	קריית שמונה
87	162	120	39	נצרת
166	27	121	40	אשכול
134	95	122	40	מעלות-תרשיחא
107	49	123	40	בית שאן
25	158	124	41	בית שמש
169	65	125	42	אפרת
205	32	126	42	אלקנה
112	134	127	43	שדרות
125	71	128	44	שדות נגב
126	122	129	44	הגלבע
197	147	130	44	כפר יונה
65	128	131	44	כפר קאסם
93	124	132	45	עכו



רשות	ציון הרשות במדד האיתנות הפיננסית	דירוג הרשות במדד האיתנות הפיננסית	דירוג הרשות במענק איזון (מודל)	דירוג הרשות במדד החברתי-כלכלי
בת ים	45	133	172	130
בני ברק	45	134	157	17
קריית מלאכי	45	135	101	85
קריית מוצקין	46	136	159	178
שלומי	46	137	99	142
קריית גת	46	138	169	100
רמלה	46	139	160	103
אריאל	46	140	144	162
גולן	46	141	56	158
לוד	47	142	164	93
מרחבים	48	143	133	135
נצרת עילית	49	144	163	137
מגדל העמק	49	145	139	108
אור עקיבא	49	146	123	119
אורנית	50	147	150	228
הגליל התחתון	50	148	78	170
מבואות החרמון	50	149	121	201
אלפי מנשה	50	150	153	217
משגב	50	151	166	191
גן יבנה	51	152	178	194
מטה אשר	51	153	118	174
נחל שורק	51	154	149	101
ירושלים	51	155	177	61
טבריה	51	156	152	99
שפיר	52	157	127	109
גדרה	52	158	175	190
זבולון	52	159	154	148
מעלה אדומים	53	160	156	156
מזכרת בתיה	53	161	171	222
פרדסייה	53	162	143	233
מגילות ים המלח	53	163	26	183
מגדל	54	164	54	122
טירת כרמל	55	165	161	117
נהרייה	55	166	165	167
מטה יהודה	55	167	146	187
מבשרת ציון	55	168	167	212
עמק המעינות	56	169	117	147
בנימינה-גבעת עדה*	56	170	170	226
מטולה	56	171	140	219



דירוג הרשות במדד החברתי-כלכלי	דירוג הרשות במענק איזון (מודל)	דירוג הרשות במדד האיתנות הפיננסית	ציון הרשות במדד האיתנות הפיננסית	רשות
216	188	172	56	קדימה-צורן
249	196	173	57	כפר ורדים
250	186	174	57	הר אדר
184	192	175	57	פרדס חנה-כרכור
164	96	176	57	הגליל העליון
154	180	177	58	קריית אתא
245	187	178	58	מיתר
143	179	179	58	אור יהודה
229	176	180	59	גני תקווה
198	197	181	59	שער הנגב
210	155	182	59	יסוד המעלה
159	185	183	60	כרמיאל
127	200	184	60	אשקלון
237	173	185	60	תל מונד
235	168	186	60	כפר תבור
175	184	187	61	חוף אשקלון
173	174	188	62	מנשה
242	191	189	62	קריית אונו
246	202	190	64	גדרות
172	211	191	64	חולון
238	195	192	64	רמת ישי
129	190	193	65	עפולה
86	148	194	65	מצפה רמון
151	198	195	65	נתניה
118	203	196	65	אשדוד
253	201	197	65	להבים
179	212	198	65	בית דגן
140	181	199	65	קריית עקרון
224	205	200	65	זכרון יעקב
170	194	201	66	קריית ביאליק
196	207	202	66	יקנעם עילית
234	199	203	66	גבעתיים
114	189	204	67	חבל יבנה
218	224	205	67	לב השרון
225	223	206	68	נס ציונה
215	215	207	68	חוף הכרמל
136	213	208	68	באר שבע
186	214	209	68	מגידו
161	183	210	69	עמק הירדן



דירוג הרשות במדד החברתי-כלכלי	דירוג הרשות במענק איזון (מודל)	דירוג הרשות במדד האיתנות הפיננסית	ציון הרשות במדד האיתנות הפיננסית	רשות
214	193	211	69	גבעת שמואל
227	208	212	70	קריית טבעון
231	222	213	70	מודיעין-מכבים-רעות*
244	204	214	71	אבן יהודה
155	210	215	71	חדרה
251	218	216	71	כוכב יאיר
168	209	217	71	יבנה
144	226	218	72	עמק לוד
182	234	219	72	רחובות
213	217	220	73	עמק יזרעאל
252	219	221	73	עומר
247	228	222	74	שוהם
207	216	223	74	יהוד-מונסון
153	221	224	74	אילת
220	206	225	74	עמק חפר
196	227	226	74	נשר
204	231	227	75	ראשון לציון
221	230	228	76	כפר סבא
200	182	229	76	הערבה התיכונה
177	233	230	77	ראש העין
209	232	231	77	גזר
185	220	232	78	אזור
239	236	233	78	דרום השרון
206	241	234	79	יואב
255	248	235	80	סביון*
241	229	236	80	הוד השרון
157	253	237	80	רמת נגב
193	239	238	81	בני שמעון
189	238	239	81	פתח תקווה
202	254	240	81	חבל מודיעין
240	225	241	82	רעננה
230	246	242	82	ברנר
180	235	243	82	באר יעקב
208	237	244	83	רמת גן
222	247	245	83	תל אביב-יפו
188	251	246	84	חיפה
195	242	247	84	ראש פינה
198	250	248	84	באר טוביה
248	240	249	85	רמת השרון



רשות	ציון הרשות במדד האיתנות הפיננסית	דירוג הרשות במדד האיתנות הפיננסית	דירוג הרשות במענק איזון (מודל)	דירוג הרשות במדד חברתי-כלכלי
חבל אילות	87	250	244	138
גן רווה	90	251	245	236
הרצלייה	91	252	243	232
כפר שמריהו	93	253	249	254
חוף השרון	94	254	252	243
תמר	96	255	255	165

#### 5.4 נספח ד: תהליך העבודה

לאורך כל תקופת העבודה על מדד האיתנות הפיננסית, הצוות נפגש עם גורמי מקצוע שונים במטרה לקבל התייחסויות והארות לתהליך העבודה המבוצע. עיקר ההתייחסויות התמקדו בפרמטרים של המדד, אופן קביעת המשקולות, שיטת החישוב ותוצאת ההרצה. להלן הגורמים המקצועיים אשר נחשפו לעבודה בטרם אישורה אצל מנכ"ל משרד הפנים:

1. פרופ' מומי דהן, חבר בסגל בית הספר פדרמן למדיניות ציבורית באוניברסיטה העברית בירושלים ועמית מחקר במכון הישראלי לדמוקרטיה.
2. מנהלי ומנהלות מינהל הפיתוח ברשויות מקומיות, משרד הפנים.
3. מנהל אגף תקציבים וצוותו המקצועי, משרד הפנים.
4. מחוזות משרד הפנים:
  - א. ממונה מחוז הצפון וצוותו המקצועי.
  - ב. ממונה מחוז חיפה וצוותו המקצועי.
  - ג. ממונה מחוז מרכז וצוותו המקצועי.
  - ד. ממונת מחוז תל אביב וצוותה המקצועי.
5. אלכס אלטר, יועץ כלכלי.
6. הוועדות הגאוגרפיות של משרד הפנים.

ביום 16.2.2020 המנכ"ל אישר את השימוש במדד כקו מנחה וכלי עבודה אשר יעמוד לרשות הוועדות הגאוגרפיות/אגף תכנון מפת השלטון המקומי בבחינת בקשות לשינוי גבולות וחלוקת הכנסות.